

ABSTRACT EXPRESSIONISM

Salon Comparaisons 2025



Alexandra Mas
Sergio Boldrin
Francesca Busca
Kimberly Dawnly
Bernard Garo
Celia Gouveiac
Peter Hopkins
Jill Krutick
Adelaide Leferme Hanna
Mare
Sarah Olson
Haralampi G. Oroschakoff
Francois Pohnu Lefevre
Dodi Reifenberg Arabella
Ross Annemarie Ryan
Ennio Spadini
Natalie Vassil
Annette Werndl

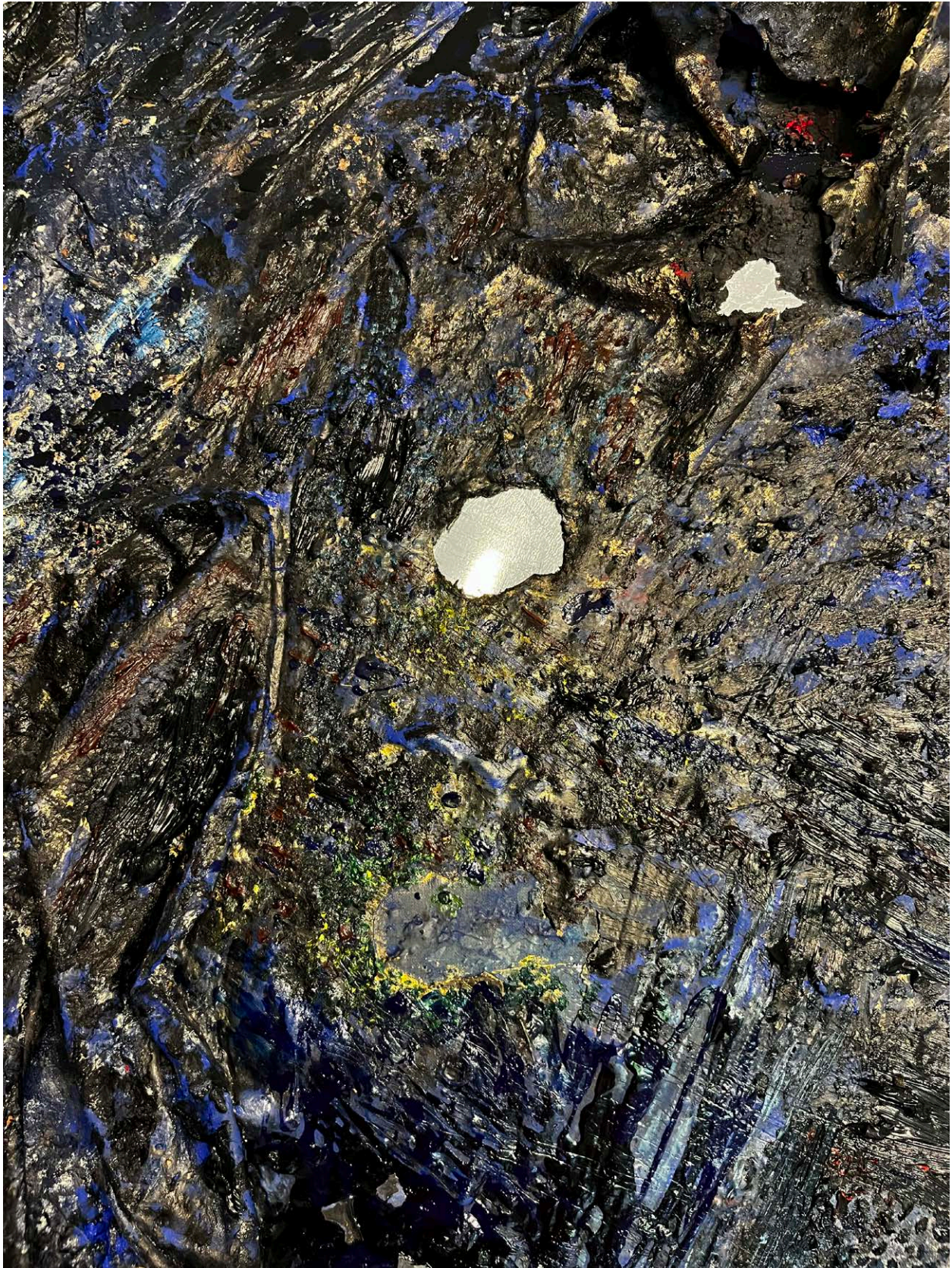
oeuvre Sarah Olson

Le surréalisme, avec son accent sur la création spontanée et subconsciente, fut un précurseur important de l'expressionnisme abstrait. La technique de Jackson Pollock consistant à laisser couler de la peinture sur une toile posée au sol trouve ses racines dans les œuvres d'André Masson, Max Ernst et David Alfaro Siqueiros. Des études récentes mettent en avant Wolfgang Paalen comme théoricien clé qui, à travers son magazine DYN, intégra la mécanique quantique et les concepts de l'art autochtone, influençant des artistes comme Pollock, Rothko et Barnett Newman. L'essai de Paalen "Totem Art" (1943) eut un impact notable sur ce mouvement.

Mark Tobey, avec ses toiles de "white writing", préfigura également l'expressionnisme abstrait. Le nom du mouvement combine l'intensité émotionnelle de l'expressionnisme allemand avec les esthétiques abstraites des écoles européennes comme le futurisme et le Bauhaus, souvent perçu comme rebelle et idiosyncratique. Malgré des styles variés, des artistes comme Pollock, de Kooning et Rothko sont tous classés sous ce terme.

L'expressionnisme abstrait se rapproche aussi des artistes russes du début du XXe siècle, comme Kandinsky. Bien que beaucoup de ces œuvres semblent spontanées, elles nécessitaient souvent une planification minutieuse en raison de leur grande taille. Pour des artistes comme Paul Klee, Kandinsky, et plus tard Rothko et Newman, l'art abstrait exprimait des idées spirituelles et psychologiques.

Alexandra Mas



ALEXANDRA MAS

K2-18b - Lion

Huile, pigment, feuille d'argent et schiste
sur toile

130 x 97cm

2019-2024

€7000

Relics from K2-18b - Lion

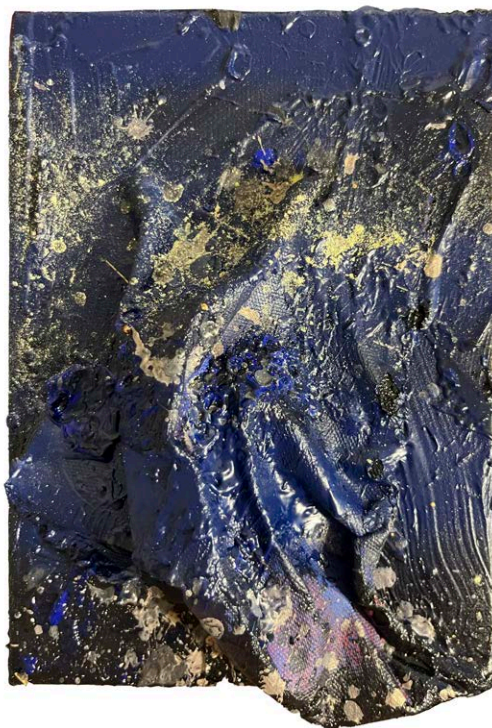
Huile sur toile

22x16cm

2024

€300

www.alexandramas.com

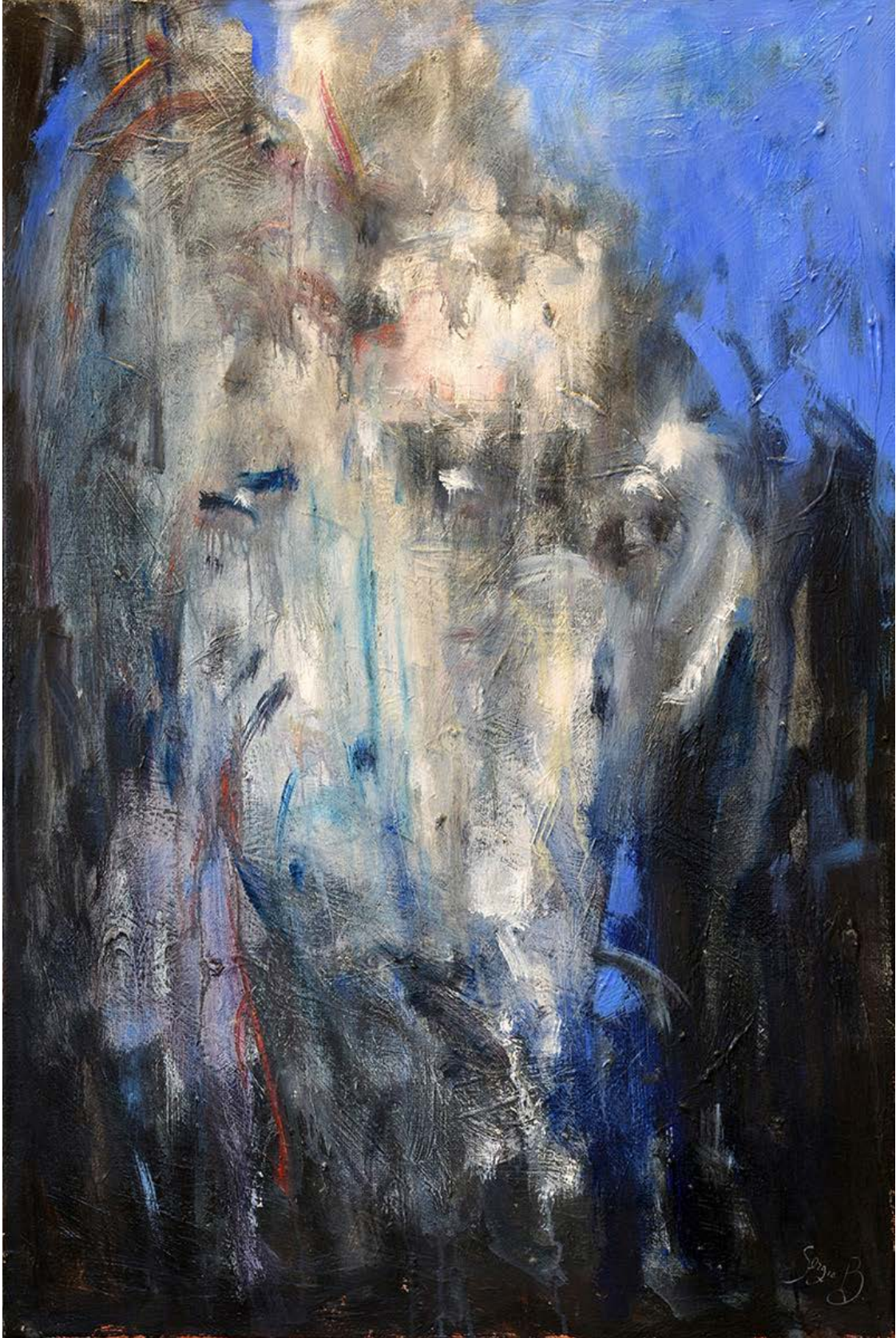


Les œuvres expressionnistes abstraites d'Alexandra Mas sont des profondément intimistes, rarement dévoilées dans le cadre traditionnel des galeries, mais trouvant une résonance particulièrement forte auprès de ses collectionneurs après ses performances artistiques. Son art s'ancre dans une exploration des concepts de structure, de matière, tout en intégrant les dynamiques stellaires et interstellaires. Ces éléments sont une forme de détachement des turbulences du quotidien.

À travers les séries Proto-Matière et Be the Change, Mas nous entraîne dans un monde vibratoire où elle dépasse les frontières de la figuration et du symbolisme traditionnel. Sa démarche s'appuie sur la peinture gestuelle et

l'automatisme, acceptant l'incertitude comme partie intégrante du processus créatif. Chaque geste sur la toile est spontané, embrassant l'aléatoire et le potentiel du moment présent. Ses performances en direct en sont la preuve la plus palpable : son corps, en mouvement avec la toile, fusionne avec le processus créatif, incarnant une expression artistique totale, presque chorégraphique.

Ces performances révèlent une véritable architecture émotionnelle, où la matière brute entre en dialogue avec l'espace et le temps. L'œuvre de Mas, à la fois instinctive et méditée, touche à l'essentiel, créant une expérience où le spectateur est invité à percevoir l'énergie qui traverse l'artiste et sa création.



SERGIO BOLDRIN

Mystère nocturne

Huile sur toile
60 x 90cm
2022
€4000

La danse de Pulcinella

Acrylique sur panneau
22x16 cm
2024
€1300

www.sergioboldrin.com



La tentative de l'artiste de s'approprier la couleur bleue, de rester suspendu mais équilibré par toutes les émotions de ce moment particulier, en utilisant l'outremer, le cobalt ; d'entrer comme un mystérieux signe pictural dans une toile et en s'éloignant par conséquent de sa Palette sévère habituelle, la scène reste la même, non pas un acte de reddition mais une tentative d'exprimer le silence, la tranquillité mystérieuse, en restant comme dans un rêve suspendu, en utilisant le bleu comme un équilibriste qui utilise sa tige sur la corde.

Mystère nocturne

Le maître Boldrin, figure respectée et reconnue sur la scène internationale, incarne un univers artistique singulier, conjuguant la tradition des masques vénitiens – notamment immortalisés dans des films iconiques de Kubrick ou Lynch – avec un langage pictural d'une profondeur subtile. Ses toiles semblent traversées par cette dimension transformative, particulièrement perceptible dans La danse de Pulcinella. Cette petite œuvre monochrome, d'apparence austère, dégage une vitalité contenue et se révèle riche de références à la culture vénitienne, et dialogue avec la peinture dans un jeu de métamorphose incessant.



FRANCESCA BUSCA

Un monument à l'été

art du textile, 100% déchets
2018-2024
100x100cm et 12 cm profondeur
€3900

www.francesca.art

Ce projet éco-expérimental, réalisé en 2018, est une véritable ode à la réutilisation. Fabriqué à partir de déchets variés — des bouteilles Actimel abandonnées, des boutons récupérés, des filets de fruits, des anneaux de canettes, des vieilles cartes de visite — et assemblé à force de coutures, de crochet et de beaucoup de patience. Il s'agit de la moitié d'une œuvre éco-installation mesurant à l'origine 2 mètres, conçue pour être enroulée sur elle-même et facilement transportable sous un bras, un clin d'œil à l'idée de mobilité dans l'art et de l'usage de matériaux rigides pour la rendre pratique.

Ce projet n'était jamais tout à fait « terminé » ni « juste ». C'était l'une de ces œuvres où l'artiste ressent toujours qu'elle manque de quelque chose. Avec le temps, l'œuvre a été divisée en deux

parties, revalorisée, réparée et montée sur des planches de récupération. Ainsi, elle a trouvé sa forme finale et résolument unique, comme si cette nouvelle incarnation était finalement celle qu'elle devait avoir dès le départ.

Le projet témoigne d'une réflexion sur la circularité des matériaux, sur la manière dont ce que nous considérons comme des rebuts peut être intégré dans une nouvelle narration visuelle. Le fait que l'œuvre soit initialement restée inachevée, puis reconstituée plus tard, symbolise également la notion d'impermanence et de transformation. Ce processus de réévaluation et de réparation reflète notre capacité, en tant qu'humains et artistes, à repenser et recréer à partir de ce qui a été brisé ou négligé.



KIMBERLY DAWNLY

Shattered - Boulversé

Serie Chromesthesie
huile sur toile
61x61cm
2018-2024
€1800

Dans l'univers vibratoire du jazz et l'héritage de l'école new-yorkaise des années 1950, l'artiste new-yorkaise Dawnly puise une inspiration renouvelée pour ses séries. À travers ses peintures abstraites à l'huile, elle réalise une véritable transmutation du son en couleur, où les pulsations musicales se métamorphosent en jeux chromatiques dynamiques, imprégnés d'une forte féminité. Ses œuvres, situées à la croisée de l'improvisation musicale et du geste pictural, instaurent un dialogue captivant entre deux formes d'expression.

Le processus créatif de Dawnly, ancré dans l'essence même du jazz, conjugue rigueur formelle et spontanéité. Elle ne se contente pas de traduire le son en couleur ; elle en capture l'imprévisibilité, la liberté et les tensions internes. La matérialité de la peinture, confrontée à l'énergie sonore, pourrait risquer parfois de céder à l'impulsion musicale, mais c'est précisément cette tension qui donne à ses compositions toute leur puissance. La force de ses œuvres réside dans cet équilibre fragile, où la peinture, guidée par le souffle du jazz, devient un espace d'expérimentation à la fois rythmé, et contemplatif.



BERNARD GARO

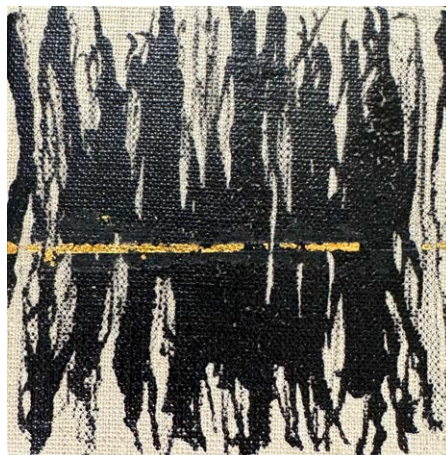
Luxure et decheance

pigments et acrylique sur toile
130x130cm
2022
€19.800

La Ligne d'Or

acrylique sur toile
10x10cm
2022
€980

www.bernardgaro.com

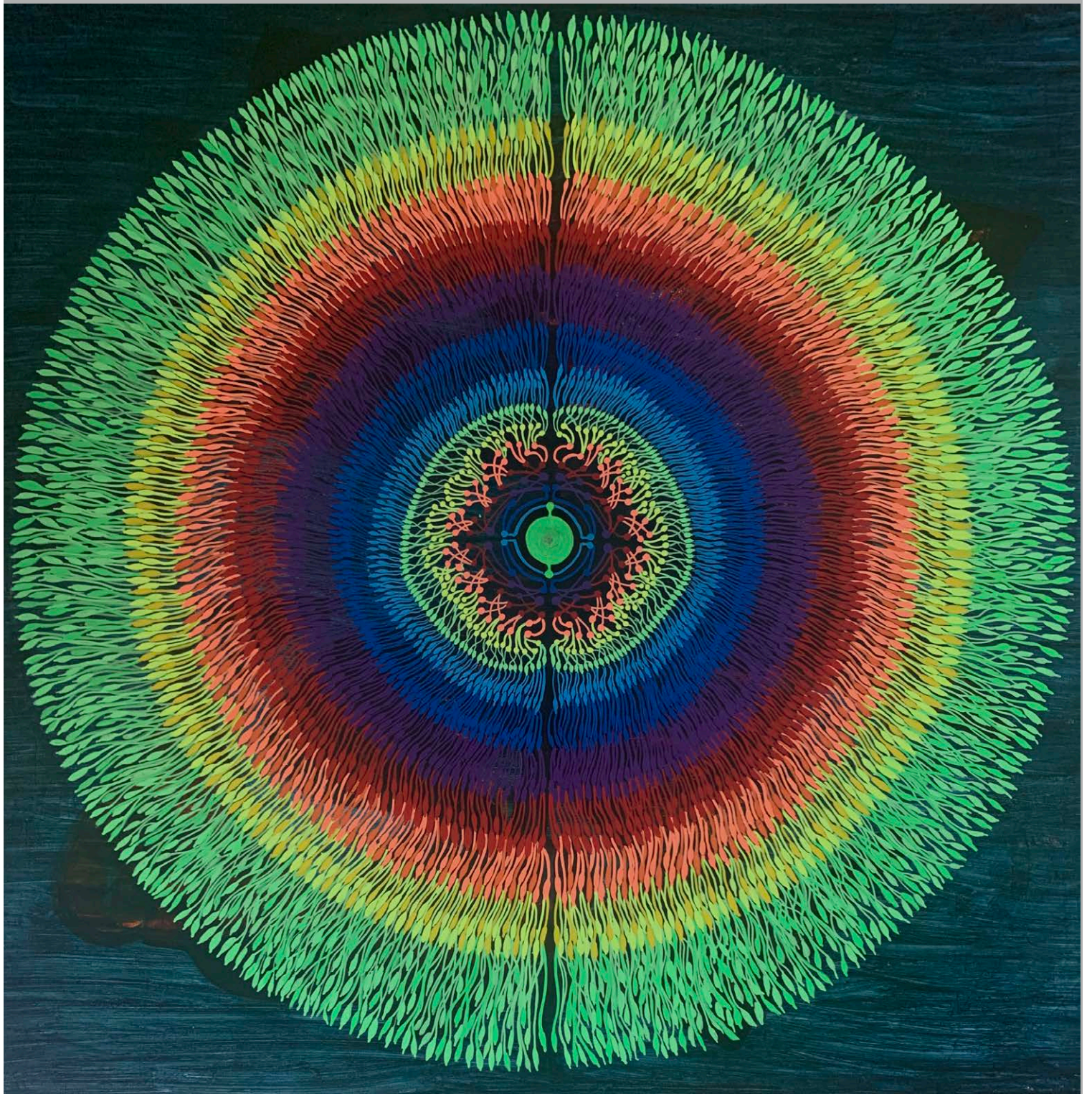


“Le travail de peinture de Bernard Garo interroge le concept des frontières et de notre identité au cœur de la nature. Les matières premières, brutes – sables volcaniques, sédiments marins, bitume de Judée, asphalte, latex, poudres de pierres, terres et pigments naturels – s’unissent sur la toile pour structurer de monumentales compositions.” Comme aussi les encres, pigments naturels et le brou de noix dilués avec l’eau des glaciers, des lacs ou des océans sur des papiers chinois, des papiers vélins pure coton ou d’autres supports innovants.

À la base de son travail, dans une quête de savoir et, l’artiste commence par explorer le réel et des territoires inconnus, par des voyages qui le mènent dans le monde entier ; d’Alexandrie à Reykjavík, de Lisbonne à Istanbul, comme aussi de Barcelone à Berlin ou de Pékin à New-York, sans oublier de l’Afrique du sud à la Sibérie afin de créer des ponts entre les cultures. Son regard sensible se porte sur des détails particuliers qu’il collectionne en les photo-

graphiant et dont il garde des impressions d’atmosphères, de lumières particulières, de structures architecturales propres à chaque endroit, révélant l’invisible et insaisissable face de notre terre et de notre culture, celle en perpétuelle évolution. Tel un alchimiste, un archéologue ou un géologue, il se lance ensuite, après un croquis qui lui révélera déjà la dimension idéale de la toile finale, dans la recherche des matières picturales. Les constantes sont une couleur de fond et l’utilisation du bitume dont la tonalité de noir et la matière grasse et épaisse confère à ses toiles une intemporalité et une profondeur étonnante. Le geste du maçon avec sa truelle ou du semeur avec son tamis a une importance prépondérante dans le travail de l’artiste. Il puise sa source dans une sorte de rituel où l’on imagine volontiers le peintre ne faire qu’un avec la toile et la matière.” pour recréer un nouveau lien au monde.

Nicole Kunz (Directrice d’un Centre d’Art, historienne et critique d’art)



CELIA GOUVEIAC

Le Passage

acrylique sur toile
100x100cm
2023
€5000

Vibration

acrylique sur toile
16x22cm
€180

<https://www.gouveiac.com>

La série « Je Suis » résulte d'une recherche picturale débutée il y a 22 ans, prenant forme en février 2022. L'artiste perçoit un champ de couleurs qui évoque une connexion vibratoire, symbolisant une mémoire ancestrale. À travers des gestes répétés, elle affirme son existence et celle des autres, célébrant chaque individu comme une entité unique, vivant en harmonie avec la nature. Les motifs circulaires évoquent des éléments universels tels que la terre et le cycle des saisons, en résonance avec l'art ancien. Les couleurs dansent en hommage à la vie, et l'artiste invite chacun à participer à cette célébration. Son mouvement pictural s'étend, exprimant sa gratitude et encourageant l'audience à entrer dans cette danse de la vie.



PETER HOPKINS

Drapeau Psychedelique II

technique mixte
70x100cm
2020
€21000

www.peterhopkins.com

The critical function of art, its contribution to the struggle for liberation, resides in the aesthetic form. A work of art is authentic, or done not by virtue of its content (i.e. the “correct” representation of social conditions), nor by its “pure” form, but by the content become form.

- Herbert Marcuse, *The Aesthetic Dimension*

Peter Hopkins inserts the notion of the beautiful into the (post) modern condition as criticality – as a “critical” quality rather than an appeasing sentiment of taste. Hopkins abandons the text of paintings for a deep and intense visual experience that disrupts the senses by emptying the visual field of his “paintings” of its history and discourse.

Hopkins liberates himself from treating painting as painting by transferring Smithson’s idea of the marked site onto painting. His practice of pouring bleach on canvas and his use of perfume and toxic fluids constitute acts that are both destructive and cleansing; each, in their calculated way, mark a social field and comment on the collapse of painting as model.

Abandoning traditional paint for “social fluids” allows Hopkins to reinvestigate

and recontextualize the formal issues of beauty. At the same time, it engages in a political critique which is contained in his material’s reference to issues of the body, sexuality, and the environment.

Applying cosmetic and medical dyes to decorative fabrics and holographic foils, Hopkins creates the façade of a critical sublime that neither excludes the beautiful nor sets itself apart from it. He pushes the sublime further, towards the fringes of social and emotional perception, towards aesthetic entropy.

Just as Smithson brought Cezanne out of the studio again and reclaimed the physicality of his painted terrains, Hopkins reintroduces content into empty formalism by literally spilling the outside of art over into the fabric of his paintings.

Hopkins accomplishes a momentary conciliation of beauty and politics, a synthesis of the sublime and the beautiful that shifts the horror of the sublime for a fleeting Instant to the cathartic power of the purely beautiful – just long enough not to fall into the trap of desire for the fascist terror of unsublimated beauty.

Klaus Ottmann



JILL KRUTICK

Water Tiger III

technique mixte
2022
102 x 76 cm
€2500



Cousin It
Ink on yupo paper
2025
20 x 15 cm
€125

Looking Up
Ink on yupo paper
2025
20 x 15 cm
€125

www.jillkrutickfineart.com

Layer upon layer of oil and acrylic, swirls and curls, dripping squares, radiant amoe-bas, splashes of energy and a rush of color, subtle and lyrical portrayals of the heaven and the earth and the sea, Jill Krutick's paintings present a 21st Century iteration of Abstract Expressionism.

Jill Krutick has been a full-time artist since 2010, yet she has already garnered six mu-seum exhibitions on two continents, including four solo shows. Krutick is a most unusual, even radical, artist in that she is equally analytical and creative. She was a media executive and a top-ranked equity analyst on Wall Street. Prior to leaving the corporate world and committing to her art practice full time, she was Fortune Magazine's #1 Entertainment Analyst in 2001. The

energy, talent and perception that created success in the business world have re-focused on mark making that is both rhapsodic and conversational, expressing her passion for the environment and visionary imagination.

Along with being a master colorist, employing hues that can be supersaturated or pastel, Jill Krutick is fervent in her use of texture. As a pianist/artist, some of Krutick's paintings are operas, some are pop songs, and some are sheer jazz, but all are memorable and anything but atonal. Krutick paints in her Westchester, New York studio with her Old English Sheepdogs, Rocket, Violet and Rocket's son, Buzz. Follow her @jillkrutickfineart on Instagram and visit her website: jillkrutickfineart.com and studio/gallery in Mamaroneck, NY.



ADÉLAÏDE LEFERME

Mer & Terre

100 cm diamètre, diptyque
Or, pigments sur Likemirror
2022
€6000



Olimpus

20x20cm
Gold, pigments on Likemirror
2023
€600

www.adeleferme.art

Adélaïde Leferme, artiste peintre et plasticienne, diplômée des Beaux-Arts, conjugue également ses talents d'architecte d'intérieur et d'ingénieur culturel. Ses nombreux voyages à travers le monde, ainsi que ses observations minutieuses et constantes du quotidien, lui ont permis de développer une profonde compréhension des thématiques qu'elle explore avec passion : une mythologie du quotidien, qu'elle dépeint dans un style à la fois figuratif et onirique.

À travers des techniques mixtes raffinées, associant feuille d'or et pigments précieux,

elle réinvente des paysages mystiques et des portraits teintés d'acidité, insufflant une contemporanéité subtile qui sublime les singularités de ses sujets. Ses œuvres visent à éveiller les consciences sur des enjeux contemporains tout en créant une réflexion esthétique.

Convaincue qu'une œuvre prend pleinement vie à travers le regard de celui qui l'observe, l'artiste aspire à instaurer un dialogue ouvert, où l'échange et le partage s'épanouissent dans un univers de lumière et de couleur.



HANNA MARE

Cinque Ellements du Tao II

100x120cm
pigments and acryl
2022
€6000

Nephentes III

16x22cm
pigments and acryl
2024
€100

www.hannamare.de

“Five Elements of Tao II” s’inspire profondément des doctrines philosophiques du taoïsme, un courant de pensée millénaire qui prône l’harmonie entre l’homme et l’univers. À travers cette pièce, Hanna Mare explore de manière subtile et contemporaine l’articulation complexe des cinq éléments — le bois, le feu, la terre, le métal et l’eau — qui structurent non seulement la pensée taoïste, mais aussi une large part de la cosmologie chinoise traditionnelle.

Ces éléments ne sont pas considérés comme des substances matérielles, mais plutôt comme des phases dynamiques, chacune exerçant une influence sur les autres dans un cycle d’interactions permanentes. Le cycle génératif, où chaque élément en nourrit un autre, incarne un processus de création et de croissance continue. À l’inverse, le cycle destructif montre comment chaque élément peut en contraindre un autre, illustrant un équilibre nécessaire pour éviter le chaos. Enfin, le cycle conquérant révèle les tensions internes au

sein de la nature, où chaque élément peut dominer un autre, rendant compte des transformations inhérentes à l’univers.

Mariant abstraction et symbolisme. À travers l’utilisation de couleurs et de matériaux organiques ou métalliques, Mare cherche à refléter les nuances et les tensions inhérentes à ces forces universelles. Mare propose une méditation sur l’interdépendance des phénomènes naturels et des cycles de transformation. L’œuvre interroge ainsi notre rapport au monde, à l’impermanence et à l’équilibre fragile qui régit tout ce qui existe. En plongeant dans cette interprétation contemporaine des cycles taoïstes, Mare invite le spectateur à une réflexion sur l’ordre universel et sur le rôle de l’humain au sein de cet écosystème cosmique. Ce faisant, son travail prend une dimension à la fois philosophique et écologique, évoquant les défis contemporains auxquels est confrontée l’humanité dans son interaction avec la nature et les forces qui la traversent.



SARAH OLSON

Cubes

Papier de riz et encaustique sur panneau
38 x 26cm

2022

€2500

Terre (Rise all Boats)

10 x 10cm

€250

Entre terre et ciel (Rise All Boats)

16x14x7cm

250 €

www.sarah-olson.com

Elle crée des figures exagérées dans des paysages impossibles. Son travail explore la catastrophe environnementale imminente ainsi que l'impact du christianisme sur les perceptions modernes du corps féminin, de la sexualité et de notre relation à la nature. Ses peintures et dessins dépeignent une dystopie sans gravité, peuplée de figures disjointes qui pourraient être des planètes ou des masses cellulaires flottant à travers un paysage amorphe.

Dans ses dernières œuvres, elle utilise de l'huile, de la cire et d'autres matériaux, tels que du plastique récupéré, pour re-

visiter son travail précédent intitulé "Rise of the Soul", qui s'inspire des perceptions dites "gnostiques" de l'ascension. Elle s'interroge sur la manière dont ces anciens "textes hérétiques" auraient pu influencer la psyché moderne, en particulier la représentation du Divin sous une forme féminine, si ces textes n'avaient pas été exclus du canon. En cette période de #MeToo, elle se sent encouragée par l'idée que son travail, qui cherche à déterrer une histoire d'images et d'idées défavorables aux femmes et aux filles, pourrait enfin trouver un écho.



HARALAMPI G. OROCHAKOFF

Oh Yah, Mama Dada

Acrylic, Collage on velvet
121 x 81 cm
2022
€15000

Sans Titre

20x16 cm
2022
€5000

<https://www.oroschakoff.com>



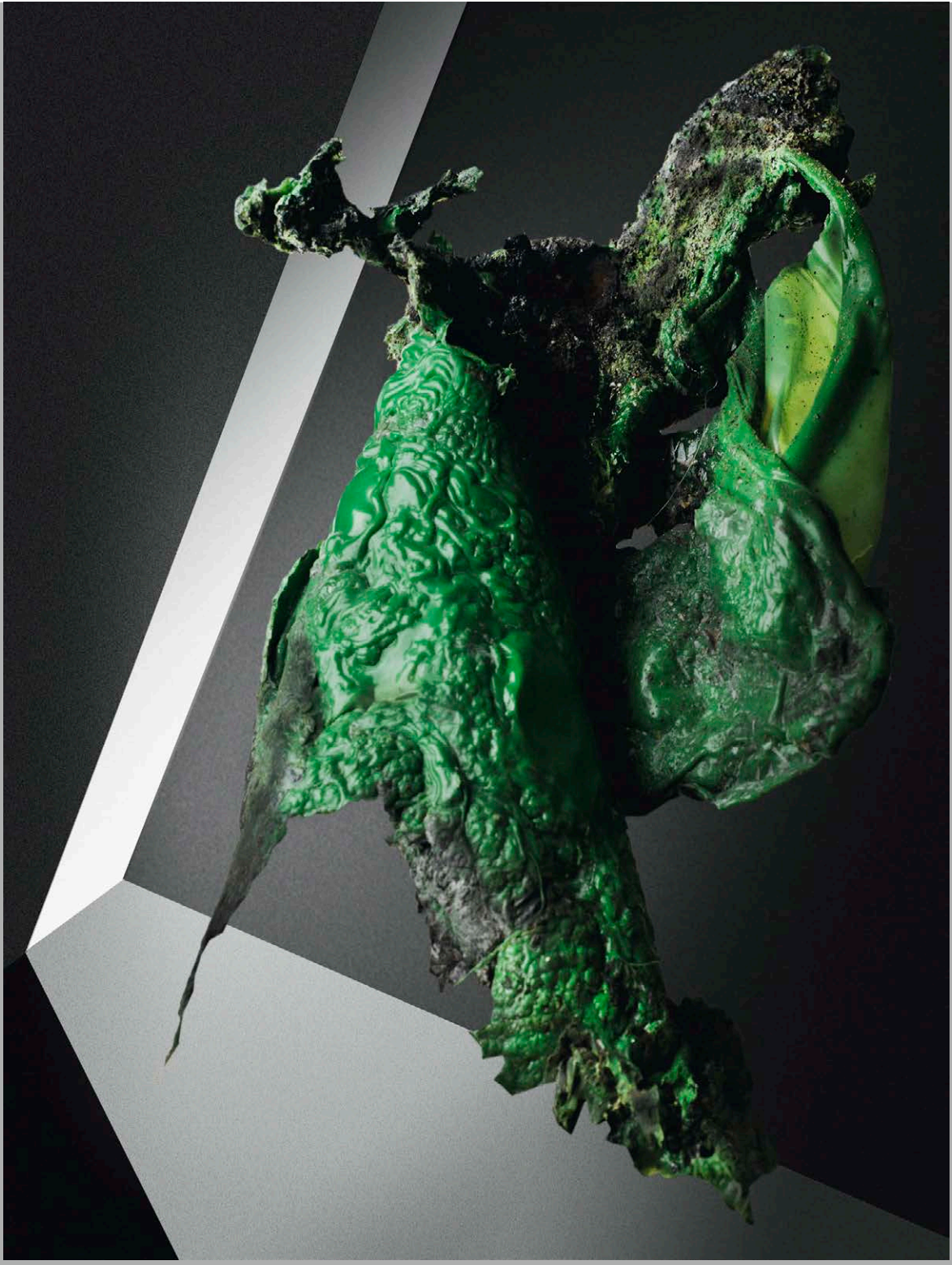
Décrit par Martin Mosebach comme un « peintre orthodoxe et historien peu orthodoxe », l'artiste autrichien Haralampi G. Oroschakoff, descendant d'une famille russe exilée, est reconnu pour sa capacité unique à établir des ponts culturels et historiques entre l'Est et l'Ouest. Son œuvre, qui englobe la peinture, le dessin, l'installation et l'écriture, constitue une exploration profonde de l'identité, de l'histoire et de la spiritualité.

Né à Sofia, en Bulgarie, puis élevé à Vienne, en Autriche, Oroschakoff découvre dès l'âge de cinq ans une passion pour l'art et la spiritualité orthodoxe. Son travail est toujours marqué par la quête d'un lien entre son propre parcours multiculturel et l'histoire culturelle de l'Europe. Ses œuvres sont réputées pour leur profondeur symbolique et leur iconographie complexe, alliant des éléments de la tradition orthodoxe, de l'avant-garde russe et du modernisme occidental. Cette recherche l'a con-

duit à se concentrer sur la croix orthodoxe – le « Doppelkreuz », désormais reconnaissable comme sa signature, et choisie par Hatje Cantz comme titre de la monographie d'Oroschakoff, publiée en 2016.

Oroschakoff vit et travaille à Berlin, Vienne et sur la Côte d'Azur.

Il a exposé à l'international dans de nombreuses galeries et musées renommés, notamment à la Biennale de Venise, à documenta, au Musée Ludwig de Cologne, à la Galerie d'État Tretyakov de Moscou, au Mamco de Genève et au MEM de Cannes. Ses œuvres sont présentes dans de nombreuses collections publiques, dont le MUMOK de Vienne, la Städtische Galerie im Lenbachhaus à Munich, la Berlinische Galerie à Berlin, le Musée d'Art Moderne de Prato en Italie, la Collection Andra Lauffs-Wegner à Bad Honnef et le Musée Russe d'État à Saint-Pétersbourg, ainsi qu'au MCA de Chicago.



FRANCOIS POHU LEFÈVRE

300517

Photographie macro, diasec
83.4x108.4
Série limitée de 8 exemplaires
2017
€2900

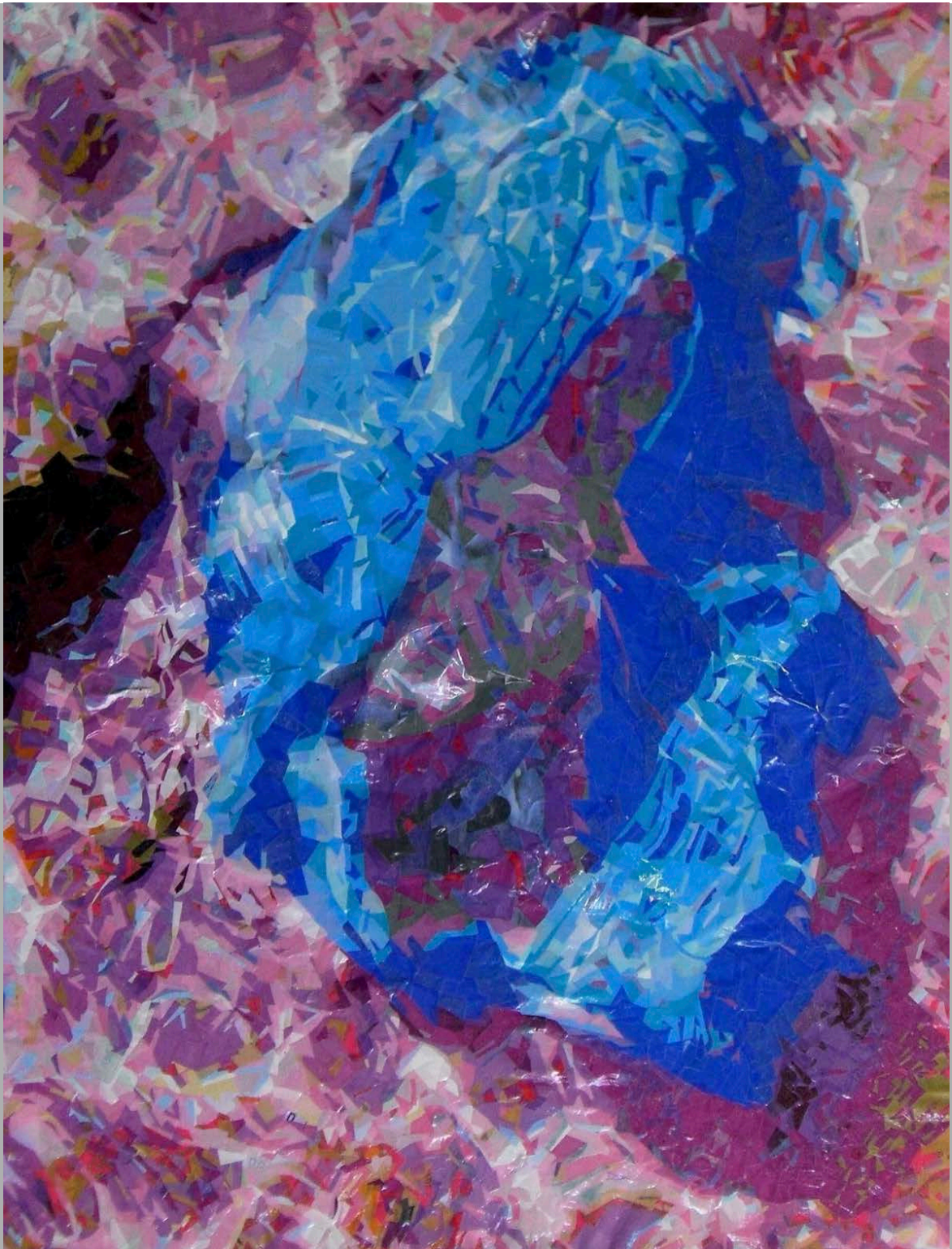
www.francois-pohu-lefevre.com

La **photographie plasticienne** a dépassé son rôle traditionnel de simple reproduction fidèle du réel pour devenir une forme d'expression artistique à part entière. Dans l'œuvre de Pohu Lefèvre, chaque étape du processus, de la prise de vue à l'exposition, devient un acte créatif en soi. L'artiste privilégie souvent la macro-photographie et le grand format, où la couleur joue un rôle fondamental dans la construction de l'image. Cependant, au-delà de la capture initiale, l'œuvre se transforme grâce à des interventions numériques complexes, le collage devenant un élément central de son esthétique.

L'image n'est plus un cliché figé dans le temps — bien que le titre pourrait le suggérer, évoquant une relique de cet instant suspendu — mais une construction méthodique née d'un projet artistique mûrement réfléchi, où chaque aspect, de la conceptualisation à la réalisation, est pensé en

fonction de sa présentation. Les photographes plasticiens adoptent une approche pluridisciplinaire qui pourrait souvent être qualifiée de technique mixte.

L'évolution technologique, notamment l'avènement du numérique, a joué un rôle déterminant dans cette transformation. L'accès à des outils permettant une manipulation de l'image de plus en plus sophistiquée a considérablement élargi le champ d'action des artistes. Parallèlement, le marché de l'art a progressivement intégré la photographie comme un médium artistique à part entière, offrant aux créateurs une liberté nouvelle pour dépasser les contraintes traditionnelles du médium et explorer des possibilités inédites. Aujourd'hui, la photographie plasticienne redéfinit les frontières entre le réel et l'imaginaire, entre la technique et l'émotion, entre la machine et l'humain.



DODI REIFENBERG

Bag in Water

Plastic bags, scotch tape, stretcher
129 × 96.5 cm
2012
€15.000

Stone Age

Wood, glue, sand stone
12 x 12 cm
2014
€5000

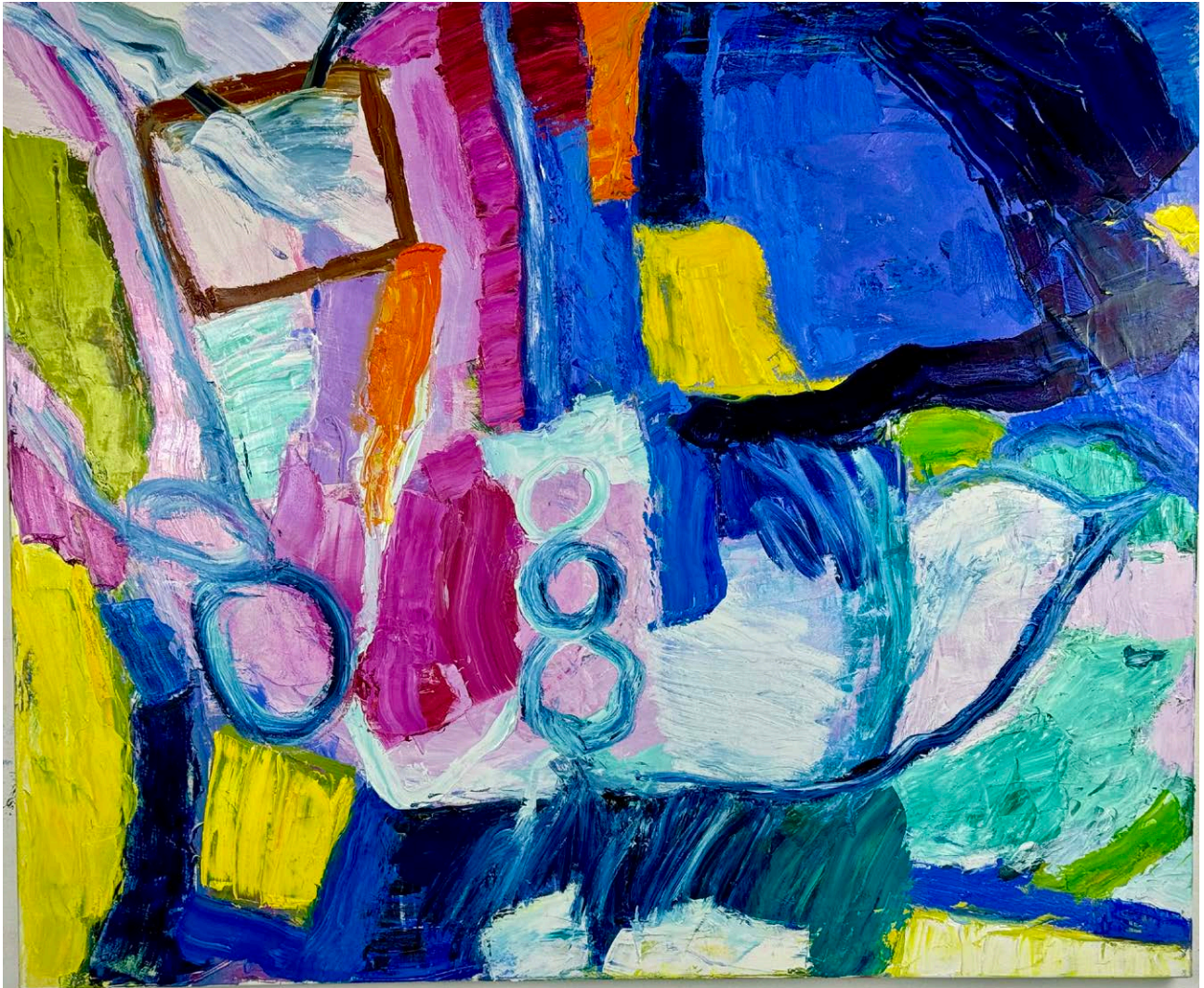


Dodi Reifenberg, artiste israélien de renom, capte l'urgence de la crise environnementale à travers ses œuvres saisissantes qui incarnent une réflexion profonde sur la société de consommation. Son art, construit à partir de fragments de sacs plastiques récupérés, traduit un message puissant : celui d'une humanité à la dérive dans un océan de déchets qu'elle a elle-même produit. En découpant et réassemblant ces matériaux issus de la pétrochimie, Reifenberg fait de la matière polluante une source de création artistique, sublimant ainsi ce qui est perçu comme inutile ou nuisible. Ce geste artistique radical interroge notre rapport à la commodité et à l'éphémère, mais aussi à la nature durable des objets que nous consommons sans retenue.

Depuis 25 ans, Reifenberg déploie une démarche artistique où la transformation des déchets en art devient le reflet d'une ambivalence personnelle vis-à-vis des matéri-

aux qu'il utilise : une dualité entre fascination et rejet, affection et répulsion. Cette tension se lit dans les compositions mêmes de ses œuvres, où la beauté formelle est en constante tension avec la réalité toxique des matières premières.

Enrichie par l'héritage artistique de sa famille, la pratique de Reifenberg ne se limite pas à une critique environnementale. Elle interroge également des thèmes plus personnels tels que la mémoire, l'identité et l'appartenance culturelle. Ses œuvres, complexes et riches en signification, invitent à un dialogue profond entre passé et présent, entre responsabilité individuelle et collective. En confrontant des problématiques contemporaines tout en puisant dans une tradition familiale et culturelle, l'art de Dodi Reifenberg se situe à l'intersection de l'intime et du global, nous incitant à repenser notre propre rôle dans le monde et la manière dont nous l'habitons.



ARABELLA ROSS

Passion Abstraite I

huile sur toile
100 x 130cm
2024
€6.000

Sans Titre

Oil painted paper & pastel - Collage on card.
14cm x 22cm
2024
€ 300.00



Dans le cadre de l'automatisation de son processus de création, elle s'appuie sur l'inspiration, l'instinct et l'intuition, qui la guident en permanence. Ce processus se caractérise par une spontanéité qui favorise la prise de risques, des ruptures créatives, ainsi qu'un état de calme et de concentration, permettant d'être pleinement ancrée dans l'instant. Elle s'adonne au jeu, traçant des marques, choisissant des couleurs qui lui sont chères, qui chantent et se heurtent, créant des mouvements de formes et de lignes à travers le dessin. Cela constitue une quête de liberté et d'expression émotionnelle. L'absence d'attentes ouvre son esprit et favorise un voyage d'exploration.

Elle inverse et fait pivoter la toile afin de créer une « structure », un squelette d'images, au sein d'une peinture abstraite. C'est par le biais d'une « exagération » et d'une « insistance » sur le geste du pinceau, l'application de la peinture et la déconstruction de l'image qu'elle permet une exploration plus poussée. De son expérience, cette démarche ne résulte pas d'une conscience artistique, mais d'une véritable automatisation du processus de peinture. Ce sont ses œuvres qui lui indiquent comment atteindre l'abstraction. La narration met ainsi en lumière cette automatisation alors qu'elle se concentre sur la présentation de son travail.



ANNEMARIE RYAN

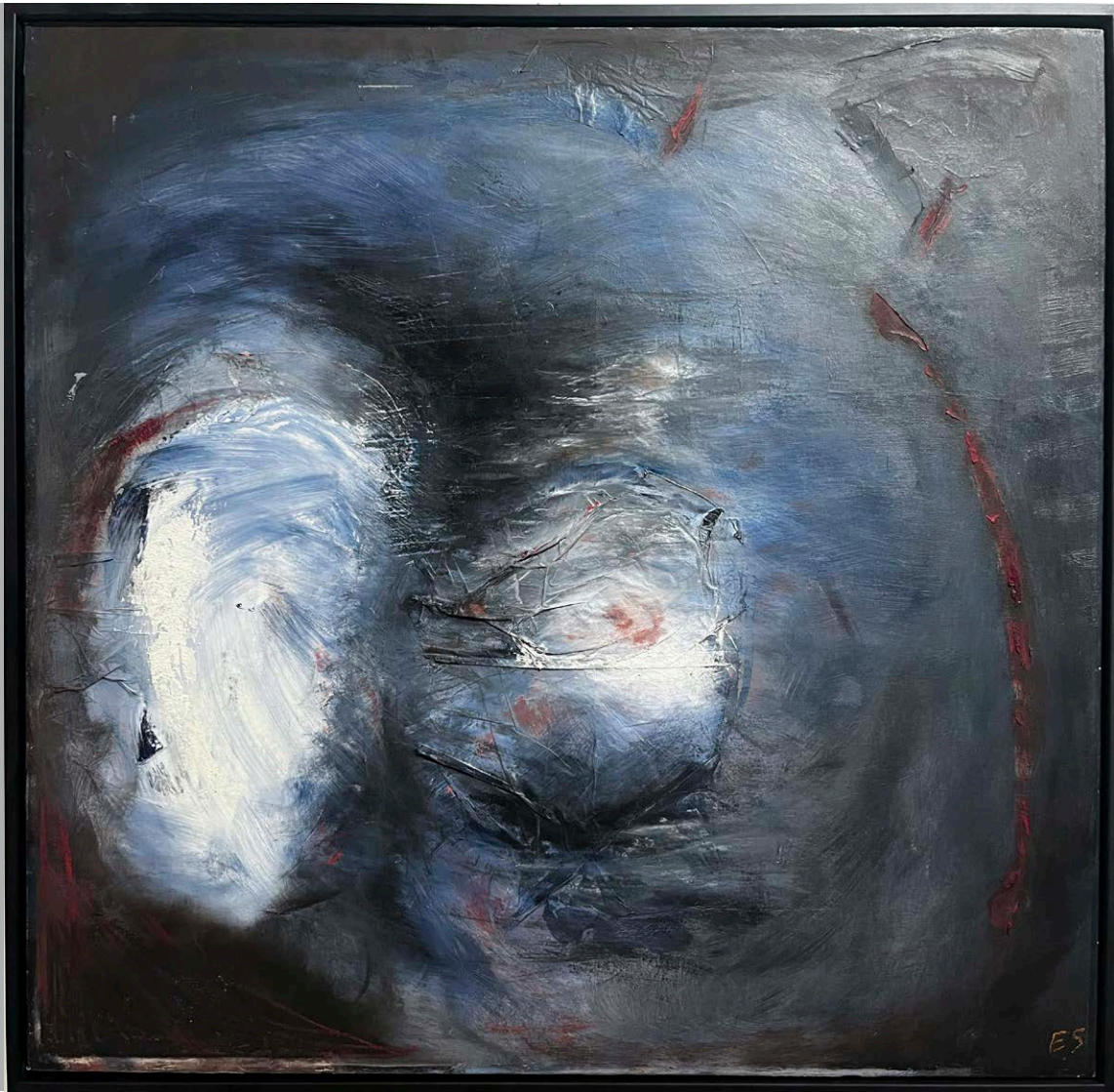
Percer

huile sur toile
101.5 x 76cm
2024
€6.000

manolisprojects.com/artists/annemarie-ryan

Annemarie Ryan, après une carrière longue et distinguée dans la politique nationale et le service public, a enfin retrouvé sa véritable passion : l'art. Peu après son retour dans le monde artistique, elle a obtenu un poste convoité d'Artiste en Résidence au célèbre Jackson Art Center à Georgetown. Entourée d'une communauté de créateurs talentueux, Annemarie s'est immergée

dans son travail, se concentrant sur la peinture à l'huile abstraite. Son art, caractérisé par des formes vibrantes et expressives ainsi que des textures riches, évoque une beauté complexe, chaque petite œuvre ressemblant à un bijou. Ces créations invitent les spectateurs à explorer les détails subtils, où se révèle un sens raffiné de la composition.



ENNIO SPADINI

Rencontre de nuit, pas d'ennemi en vue

Papier cristal et huile sur toile
79,5 x 80 cm
2024
€3.000

Sans titre

huile sur toile
12x20cm
2024
€300

Avec des techniques de peinture brutale et un subtil collage, Ennio Spadini fusionne son parcours scientifique avec sa vision artistique, explorant la psyché humaine. Ce dialogue chromatique reflète le temps et aborde le tumulte intérieur ainsi que le chaos éprouvé lorsqu'on est en désalignement avec son véritable soi dans cette vie éphémère. À travers l'utilisation audacieuse des couleurs et un contenu thématique profond, l'œuvre de Spadini confronte les spectateurs avec son style abstrait et expressionniste, les incitant à réfléchir sur des enjeux plus profonds sous-jacents à l'existence quotidienne.



NATALIE VASSIL

Sequoia

130x 97 cm

Technique mixte

2022

€5.500

www.natalievassil.com/

L'individualité se dissout, laissant place à une humanité picturale : tel est le propos des toiles de Natalie Vassil. Elle improvise des partitions qui éclatent librement, comme des trajectoires fugaces, révélant une poésie manifeste et un optimisme radical. Ses figures, sans visage ni nom, deviennent des symboles.

La lumière se transforme en énergie brute, rendant visible ce qui demeure insoupçonné. L'œuvre de Natalie Vasil cristallise le

regard, offrant des perspectives multiples et enrichissantes. Elle cherche à témoigner d'une énergie sauvage, mêlant espoir et fraternité. Cette opportunité de dévoiler l'indicible est un acte de défi, une affirmation de ses intentions et réflexions profondes. La toile de fond et la mise en scène se métamorphosent, se dissolvent ou se renforcent dans des formes abstraites aux impressions souvent contradictoires, empreintes d'un langage pictural enraciné dans une quête d'humanisme.



ANNETTE WERNDL

Belleville

huile sur toile
170x130cm
2024
€7.800

Miami VII

pastelles et tempera sur papier
20x20cm
€900
www.annette-werndl.com



Annette Werndl, peintre allemande renommée pour son expressionnisme abstrait, s'est imposée comme une figure marquante de l'art contemporain, avec une esthétique vibrante et singulière. Ses touches puissantes, généreuses et vivaces, sont imprégnées d'une énergie viscérale qui trouve souvent sa source dans le jazz.

Chez Werndl, le son devient matière, les notes se transforment en couleurs, et la toile se fait l'écho d'une narration spontanée des émotions rythmiques. Chaque coup de pinceau est une improvisation, un moment suspendu où les vibrations sonores se métamorphosent en textures visuelles.

Son travail nous invite à traverser les murs invisibles des villes, ces espaces où les pulsations musicales recréent un univers dense et électrisant. Les formes, parfois chaotiques, se mêlent aux nuances chromatiques pour recréer cette atmosphère vibratoire. Loin de toute superficialité, ses œuvres sont profondément ancrées dans une quête d'authenticité.

Annette Werndl nous plonge ainsi dans un monde où la peinture devient langage universel, un voyage sensoriel qui capte l'essence même du rythme et de la mélodie. Son art, à la fois immédiat et réfléchi, témoigne d'une quête incessante d'émotions, repoussant sans cesse les frontières de la perception et de l'abstraction.

APERÇU GÉNÉRAL

PAR GROUPES ET AFFINITÉS TECHNIQUES

